

**МЕНТАЛЬНА ОБЛОГА.  
ВІТАЛІЙ ГРЕХ**

**КООРДИНАЦІЯ НА СТЕП.  
СОФІЯ КОРОТКЕВИЧ**

**ДОКУМЕНТАЦІЯ ВИСТАВОК**

*Ментальна облога. Віталій Грех. Координація на степ. Софія Короткевич:  
Каталог виставок: Асортиментна кімната; Івано-Франківськ, 2024. — 94 с.*

Публікацію створено до виставок робіт Віталія Греха «Ментальна облога» та Софії Короткевич «Координація на степ, які курувала Ася Цісар. Виставки тривали з 3 по 24 серпня 2024 року, за їх результатами створено цей каталог.

*©Асортиментна кімната, Івано-Франківськ, 2024, Івано-Франківськ.  
Усі права застережено.*



Віталій Грех (Dilkone) народився у 1992 році в Дрогобичі. Формальної художньої освіти не здобував, художню практику почав з вуличного мистецтва та графіті з 2007 року. Пізніше перейшов до інших форм вуличного мистецтва, а згодом і до інших художніх практик. З 2010 року учасник групових виставок, фестивалів, резиденцій. У 2012 році на практику Віталія дуже вплинуло створення команди Kickit Art Studio. Це було поштовхом до реалізації більш якісних командних проєктів та роботи в публічному просторі, як з величезними муралами, так і маленькими стінами. Також така діяльність та самоорганізація вилилась в створення проєктів для інших художників та об'єднання спільноти. У 2015-2021 був співорганізатором графіті фестивалю «Алярм», у 2016 - «Львівської вуличної галереї». Зараз Віталій зосереджений на студійних проєктах. Живе і працює в Івано-Франківську.



*фото надане автором*

Софія Короткевич народилась в 1995 році у Львові, де живе і працює. Закінчила кафедру монументального живопису у ЛДКДУМ ім. І. Труша та художнє скло у ЛНАМ. Працює з графікою, скульптурою, відео, інсталяціями, енвайромент артом. Мисткиня вбачає особливу філософію в порівнянні явищ, що нас оточують в повсякденному житті, з різними процесами художньої роботи. Серед останніх проєктів: резиденція Lublin Station за партнерства галереї Labirynt та Артсвіт (Дніпро), проєкт «Обережно — Випадки»; персональна виставка «Простір: Небезпека», Дзига, Львів; групова виставка The Art of Resistance, MACVAC, Валенсія; експозиція творів українських митців на транспортних зупинках Німеччини, колаборація Гарелеї Невіддереш з Goethe Institut Ukraine, Goethe Institut Bonn та STRÖER; публікація в Reimagining your city, проєкт міжнародної лабораторії дизайну, а також в онлайн архіві Reflections of war проєкту 14-8-22 Гарелеї Невіддереш; участь в лендарт фестивалі Mithogenesis.



*фото: Данило Богун*

# ТОЧКИ ПРИВ'ЯЗКИ, ДОСТОВІРНІСТЬ І МЕТАФОРА

*Софія Короткевич*

*Текст для post impreza,  
серпень 2024*



*Фото: Софія Сіренко, Тарас  
Телищак, Софія Короткевич*

Що бачать різні люди, коли вдивляються у мапи? Тіла міст, місця прильотів, мінливість кордонів чи вразливість ландшафту? І як різні виставкові проекти мимоволі вступають в діалог між собою?

Мисткиня Софія Короткевич на запрошення post impreza написала про дві виставки, що відбулись у серпні в «Асортиментній кімнаті» — власну та Віталія Греха — міркуючи про пейзажі, які ми носимо у собі.

24 серпня відбулось одразу 2 фінісажі в «Асортиментній кімнаті» — виставки «Ментальна Облога» Віталія Греха та моєї, «Координація на Степ».

Віталік — автор з Дрогобича, чия практика реалізувалась здебільшого у Львові та Івано-Франківську, а також широкоформатно замаркована в публічних просторах різних міст України. Я ж — авторка зі Львова, тут народилась і навчалась, а зараз розвиваю свою художню практику та реалізую мистецько-культурні проєкти. Попри те, що «Асортиментна кімната» у своїй роботі фокусується саме на франківсько-центричному мистецтві, Ася Цісар, кураторка обох проєктів, запропонувала мені виставку обіч Віталікової як нагоду доповнити теми, порушені в «Ментальній Облозі». У живописі «Облоги» Віталій досліджує, як війна змінює ментальні та фізичні карти, а також, як міста вростають у наші тіла, а фрагменти наших тіл змішуються з тілом міста. Мені здається, що Віталік, який звик брати до уваги контексти своїх стін-полотен, запакував тіла міст та їхні уявні видозміни у свої полотна-полотна.

Обмеження в масштабі дало йому змогу затягнути всередину всі вихідні дані, які Віталік брав до уваги раніше, працюючи з муралами. Він сконцентровує ці зовнішні обставини у своїх крайніх серіях живопису, а їхні нашарування оповідають про війну.

До «Координації» я також працювала з суголосною темою в кількох графічних серіях, які були представлені минулої осені (2023) на виставці «Простір : Небезпека» у львівській «Дзизі». Тоді в мій фокус роботи потрапили теми міст у небезпеці, долі та відчуття реальної чи примарної небезпеки. Зараз мої пошуки вийшли за межі міста та перейшли в польові дослідження — степова зона та її вразливість через географічне розташування стали для мене темами, що резонують. У цю виставку увійшли графічна серія та серія скляних об'єктів, керамічна та текстильна інсталяції. Графічна серія та кераміка є розвитком попередніх напрацювань. Скляна серія та інсталяція-штора виконані та представлені вперше, хоча також йдуть коренями до моїх минулих практик.

Нашими з Віталієм схожими вихідними пунктами, а подекуди й принципом, у «Координації» та «Облозі», є те, як намагаємось балансувати між достовірністю та метафорою. Водночас деяка географія в наших творах навмисно відносна.

Наприклад, серед намальованих міст Віталіка є також уявні, реконструйовані згідно з класичними плануваннями, при якому місто максимально надійно захищено від нападів ворогів; або міста-метафори людському тілу чи його частинам. У цих роботах, гадаю, глядач\_ка має змогу дослідити створену місцину, приміряти на себе як організм, за потреби перепланувати її, прокласти потрібні саме йому чи їй маршрути та завернути в метафоричні закутки, які пропонує Віталік графічними символами. Робота з картами, яка й раніше в нього траплялась, з 2022 року стає більш артикульованою. Це зумовлено новонабутими звичками внаслідок повномасштабного вторгнення, зокрема щоденної перевірки змін лінії бойових зіткнень на ресурсі Deep State. З його слів, інфографіка дає змогу нашарувати багато метафор, що здатні показати різні процеси в динаміці. Водночас автор цілковито допускає інтуїтивне прочитання цих позначок глядач\_ками. Інструктажу не дає. Неважливо, чи місто у «Облозі» Віталія реальне (або вже й ні) чи вигадане; естетика синіх і червоних позначок, топографії та анатомічних зображень супроводжує всі серії, представлені на виставці.

Виразними також є чорні цятки, що мігрують з полотна на полотно, — для мене це погляд зверху на точки, які маркують приліт.

Важливою метафорою для мене є використання рулонів радянських перфокарт для своїх рисунків соняшниковим насінням та тушшю. Я застосовую їх у цих роботах як відголосок до Росії, країни-спадкоємиці СРСР. Графічна сітка, що на них надрукована, перекриває та навіть відгороджує від глядача українське небо та землю, які є щоденною мішенню для ворожих атак. Штрихований рисунок нанесено соняшниковим насінням: таким чином шматочок степу

залишається на поверхні перфокарти. Для мене це важливий топографічний символ.

Самі координати степу зображую не повними, з пропусками, оскільки у цих атаках завжди є елемент випадку і точка прильоту запущених ракет може бути зміщеною. Загалом цими пропусками ідея географічно охоплює більше, аніж може констатувати собою «повна» точка координат.

Ще одним прикладом балансу між достовірним та метафоричним є використання степових рослин для одразу кількох серій у «Координації». Мені було важливо, щоб для керамічних і скляних об'єктів були використані рослини фізично зі степової зони, а не згідно з їхньою класифікацією, адже ідея полягала в фіксуванні знищення флори через війну. Моя подруга, яка зараз служить в степах Дніпропетровщини, надіслала мені рослини з цієї природної зони. А тому зафіксовані у склі залишки та попіл констатують (а не просто імітують) ураження вогнем та спалений в прямому сенсі український ландшафт.

Ці ж рослини стали рельєфними відбитками керамічних плит інсталяції «Сапер», а також тлом для неї. Ця робота оповідає про занурення вибухівки у землю, як вони ставатимуть новими «копалинами», замаскованими в природному оточенні.

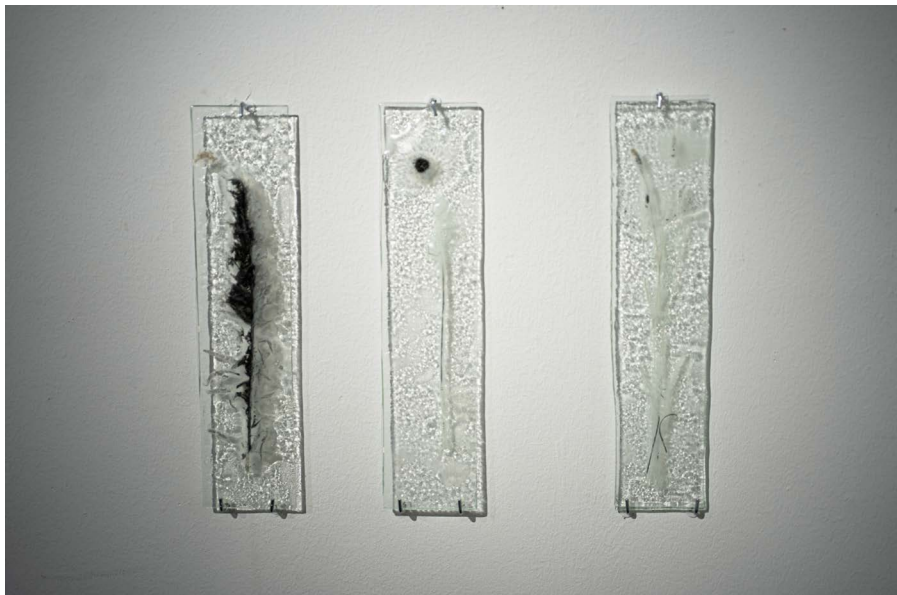
Віталік у своїй виставці дає більш відвертий фактаж, пропонуючи відвідувач\_кам спільну відеопрогулянку розгромленими територіями України через Google Maps. Він зазначає, що це — ключовий референс до чорних плям у його живописі.

Випадково склалось, що в обох наших виставках є контактні інсталяції. У Греха це «Ваш найсхідніший пункт призначення» — зображення контуру України, всередині якого немає розподілів за областями, натомість є червона лінія бойових зіткнень. Відвідувач\_ки на чуття зазначають наклейками, у якій найсхіднішій точці України вони були.









Уважним людям складно не помітити дивний оксюморон, який створює ця маленька деталь, — чорні кружечки, які щойно наздоганяли тебе з картини до картини, в цій колективній роботі не позначають чогось лихого. Зі слів автора: *ставлячи чорну анонімну цятку, відвідувач\_ки позначають свою людську присутність, що є повною протилежністю цяток на живописі.*

У «Координації» запрошує до контакту штора-інсталяція «Мій Кокон». У дитинстві однією з моїх улюблених забав було замотуватись у штору аж до тріскоту карниза. Так я уявляла, що знаходжусь всередині кокона, з якого викручусь метеликом. Зараз бачу в цьому ритуалі нові сенси і символи змін, росту. Відвідувач\_ки виставки можуть згадати або спробувати вперше цей ритуал, стишитись і дати собі час відчутти метаморфози, які відбулись з ним та нею за час війни. Кожна з цих інсталяцій по-різному інтерактує з глядачем, але обидві пропонують поглянути на свій ландшафт, внутрішній та фізичний, під новим кутом.

На спільному артисттоці кураторка Ася Цісар попросила нас з Віталієм і всіх відвідувач\_ок заплющити очі й описати, яка картинка у нас виникає при слові «пейзаж». У мене виринуло фото степу, що демонструється на виставці, звідки моя подруга збрала мені рослини. У Віталіка все більш абстрактно — це була одна лінія, яка, гадаю, позначає лінію горизонту. Думаю, одна з причин, чому наші проекти були запаралелені по часу і контексту, — їхня географічна конкретика не створює емоційного бар'єра серед українців з будь-яких міст. Навпаки, зараз, через міграційні потоки, а також новостворені особисті та робочі стосунки, відчуття кордонів областей та України сильно розширилось.

Водночас вступає в дію попередній досвід людини: міста перестають бути чимось абстрактним, коли ти побував у них особисто. Обидва ці досвіди сформували нові, можливо спершу вимушені, але тепер органічні, точки прив'язки, за які можна триматися. І говорячи про ці точки — це насамперед про ланд-

шафти людей, між якими можна проводити прямі,  
що ментально зв'язуватимуть нас на будь-яких від-  
станях.







# МЕНТАЛЬНА ОБЛОГА

## ВІТАЛІЙ ГРЕХ

*всі фото в цьому розділі:  
Тарас Теліщак*

**ЛІТО 2024**  
**ІВАНО-**  
**ФРАНКІВСЬК**



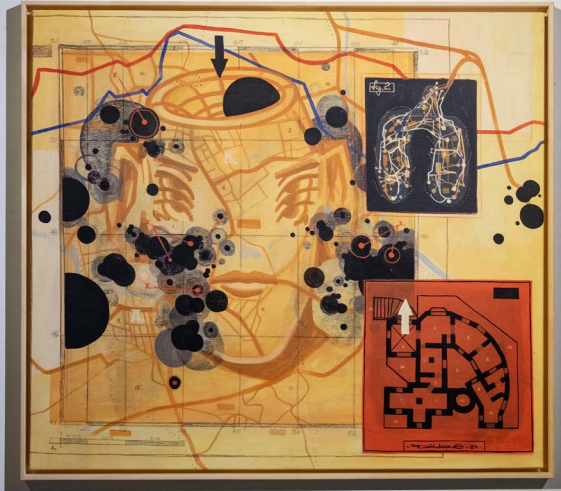
Ментальна облога — виставка живописних робіт, створених Віталієм Грехом у 2022-2024 рр. Серія є рефлексією на особистий досвід переживання часу широкомасштабної війни — на досвід цивільного та військові дії, на екзистенційні кризи та тектонічні зсуви в українському суспільстві.

Віталій Грех нашаровує контексти та відчуття, відслідковуючи, як війна неминуче змінює усталені кордони, руйнує цілісність і формує нову реальність, яка вимагає нових мап, інфографік і методів картографування. Тут наші міста врастають у наші тіла, а фрагменти наших тіл змішуються із тілом міста. Лінії і розриви з карт стають слідами на наших обличчях, перетискають легені. Потоки інформації з екранів і вулиць беруть в облогу наші думки, зовсім так, як відбувається облога міста — через невідомість і довготривале очікування, через боротьбу на виснаження.

*Ася Цісар*

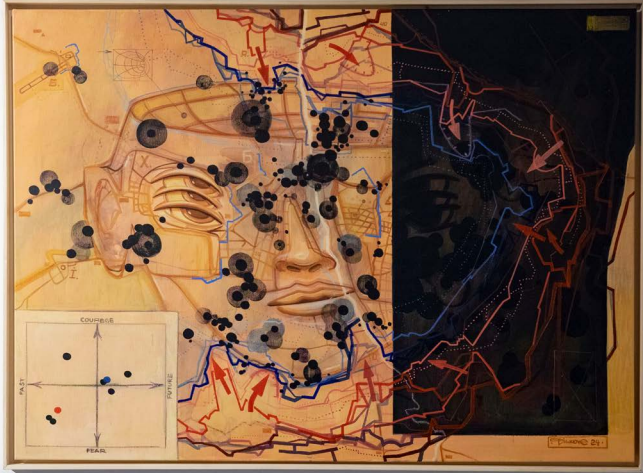
**ФАБ-3000**

Віталій Грех  
акрил на полотні, 2024



## Точки координат

Віталій Грех  
акрил на полотні, 2024



## Топографічна людина

Віталій Грех  
акрил та спрей на полотні, 2023-2024







## Ігри пам'яті

Віталій Грех  
акрил та спрей на полотні, 2024

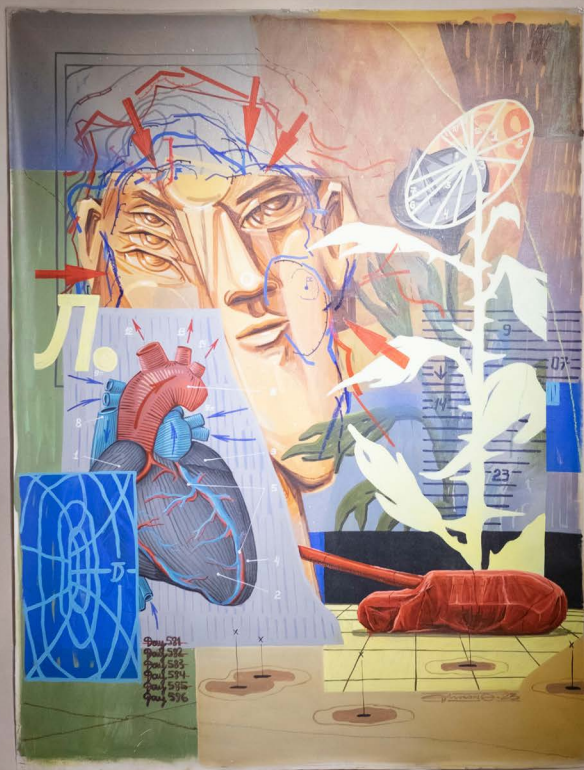






## **Внутрішній тиск**

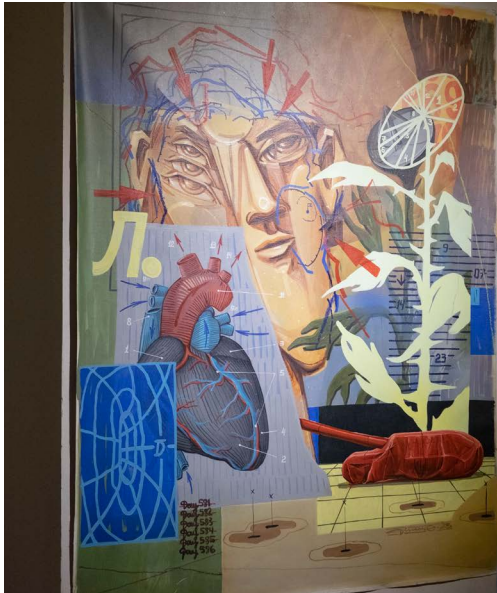
Віталій Грех  
акрил та спрей на полотні, 2023



## **Вказівний незворотності**

Віталій Грех  
акрил та спрей на полотні, 2024





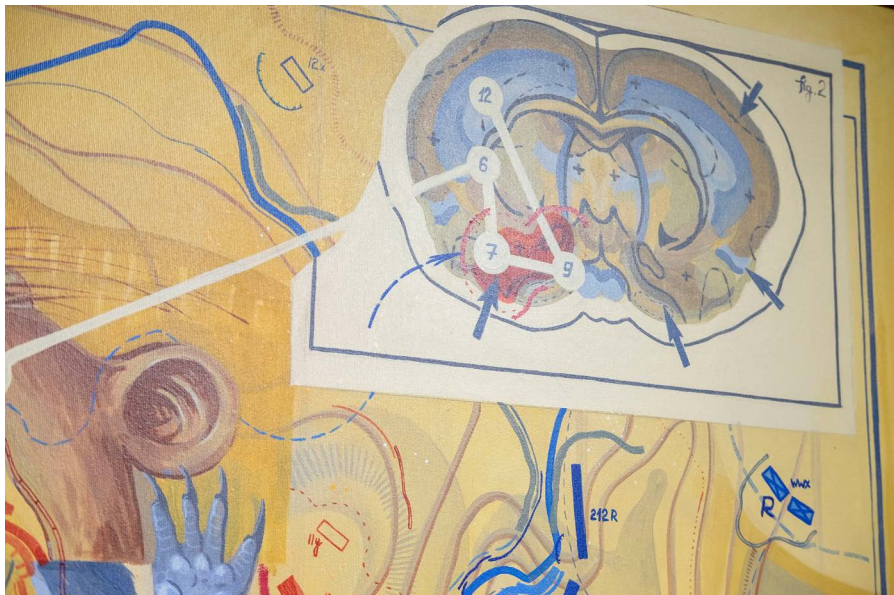


## Щуряча пастка

Віталій Грех  
акрил на полотні, 2023







## Ментальна облога

Віталій Грех  
акрил на полотні, 2024



## Щуряча пастка. Vol.2

Віталій Грех

серія малюнків, відео, різодрук, ручна графіка  
цифрова анімація, 2023







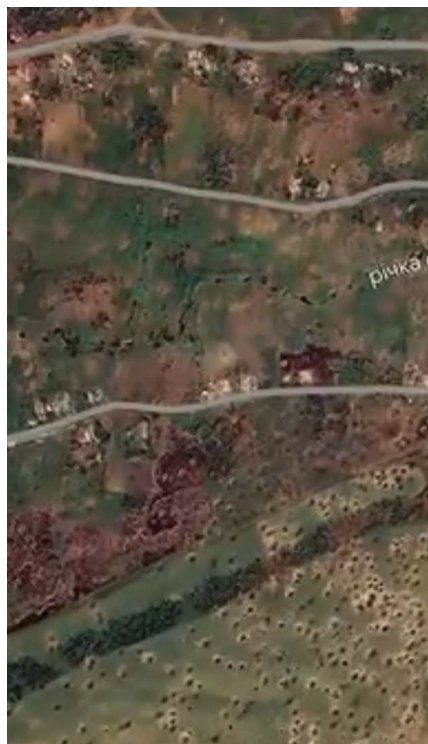
## Чорні цятки на тілі

Віталій Грех  
акрил та спрей на полотні, 2024



## Чорні цятки на тілі

Віталій Грех  
серія відео, 2024



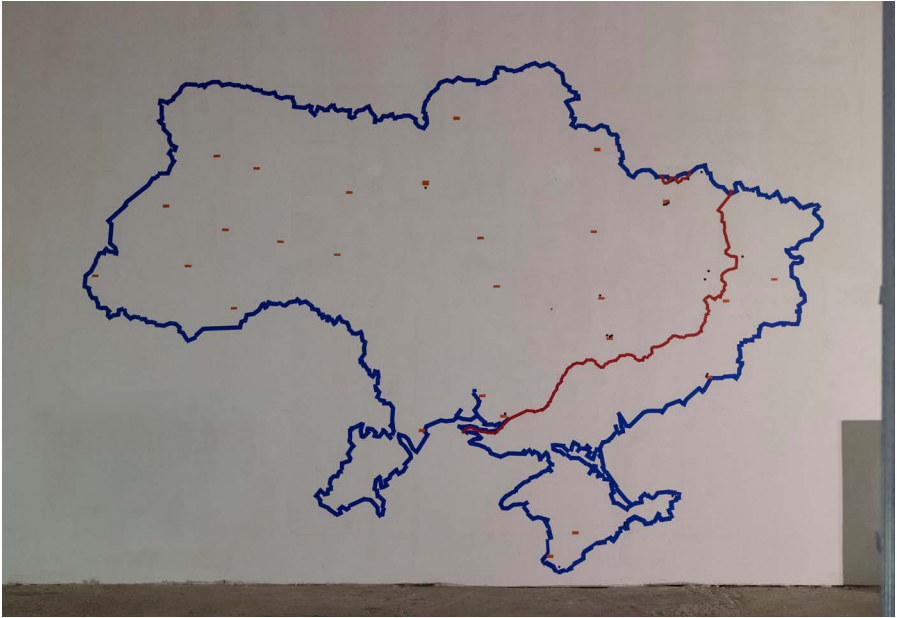
**Всі стрілки ведуть до Києва**

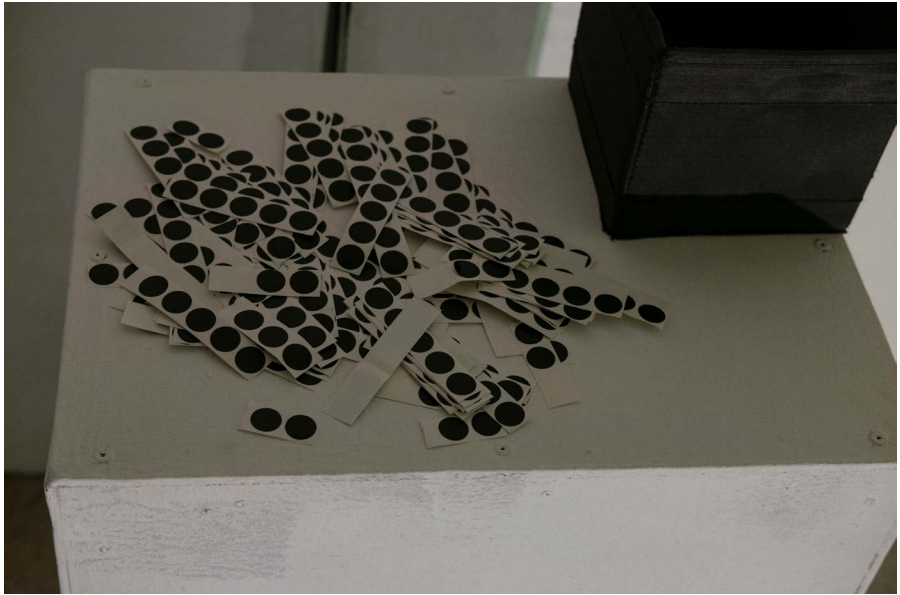
Віталій Грех  
акрил та спрей на полотні, 2024



**Ваш найсхідніший пункт призначення**

Віталій Грех  
партисипативна інсталяція, 2024







# КООРДИНАЦІЯ НА СТЕП

СОФІЯ  
КОРОТКЕВИЧ

*фото в цьому розділі: Софія  
Короткевич, Софія Сіренко*

**ЛІТО 2024**  
**ІВАНО-**  
**ФРАНКІВСЬК**

Координація на степ — продовження досліджень Софії Короткевич, розпочаті у проєкті «Простір: Небезпека». Виходячи за межі міста, вона переносить свою увагу на степову зону, фокусуючись на її вразливості через географічне розташування. Це дослідження стає резонуючою темою для художниці, яка прагне створити простір, що розповідає про проблеми потерпаючого ландшафту півдня та сходу України.

Серія графічних робіт «Координація на степ» виконана соняшниковим насінням та тушшю на рулонах перфокарт радянського періоду. Перфокарти різного типу та вигляду мали широкий діапазон використання, зокрема й у військовій справі. У роботах Софії вони стають відголоском Росії, країни-спадкоємиці СРСР. Графічна сітка на перфокартах перекидає та відгороджує від глядача небо та землю, які є щоденною мішенню для ворожих атак. Координати степу зображені неповними, з пропусками, відображаючи елемент випадковості в атаках, коли точка прильоту ракет може бути зміщеною. Через ці пропуски географічна ідея охоплює більше, ніж може констатувати «повна» точка координат.

Про вразливість ландшафту Софія розповідає і у скляних об'єктах, які підкреслюють обмеженість доступу до територій та їх крихкість. Об'єкти-гербарії складаються зі скелець та рослин або ж землі, спечених при високій температурі у муфельній печі. Зафіксовані у склі залишки оповідають про ураження вогнем та буквально спалений український ландшафт.

Художниця запрошує відвідувачів виставки побути наодинці зі своїм внутрішнім ландшафтом через контакт з однією з інсталяцій. Таким чином, виставка не тільки фіксує стадії та стани українського ландшафту, але й пропонує рефлексію над особистим досвідом кожного і кожної у цьому просторі.

*Ася Цісар*



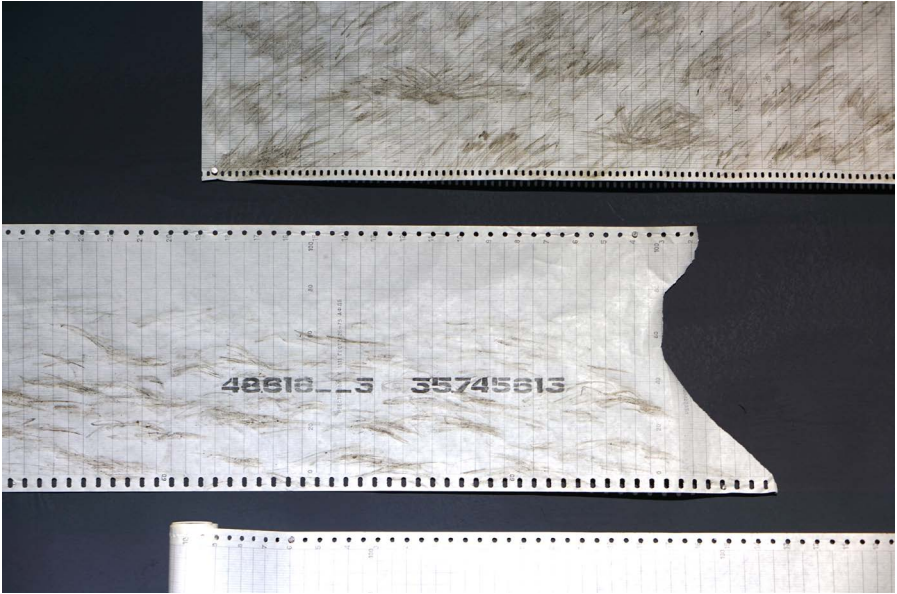
## **Серія графічних робіт “Координація на степ”**

Софія Короткевич

Туш, олівець, соняшникове насіння, перфокарти, 2024







48616 35745613





## Ціль 4

Софія Короткевич  
літографія, 2024

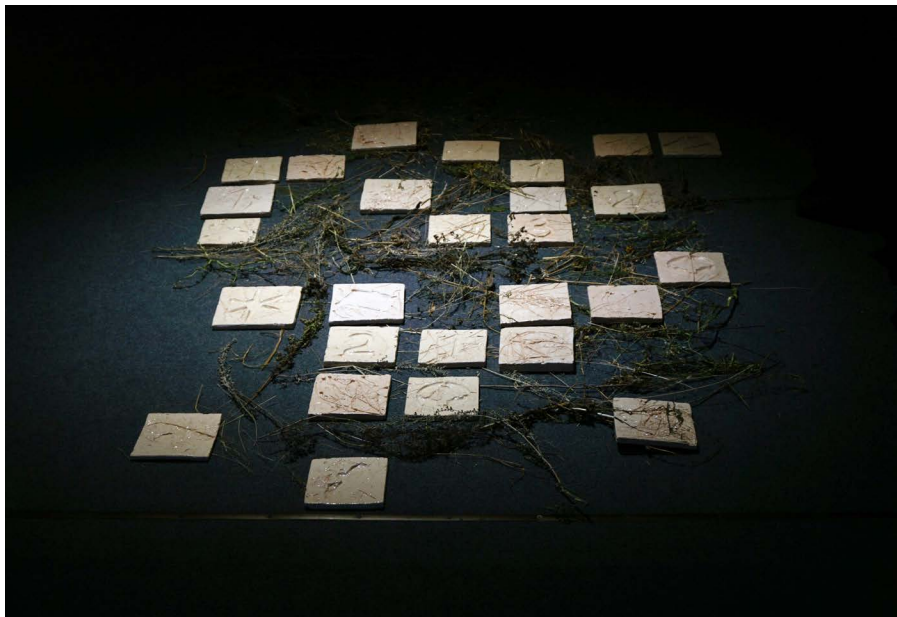


1/2 1874-4

1/2 1874-4

## Гра в Сапер

Софія Короткевич  
кераміка, глазур, гербарій, 2024







## Об'єкти з серії «Гербарії спаленого ландшафту»

Софія Короткевич

степові рослини, скло, ф'юзинг, мішана техніка, 2024



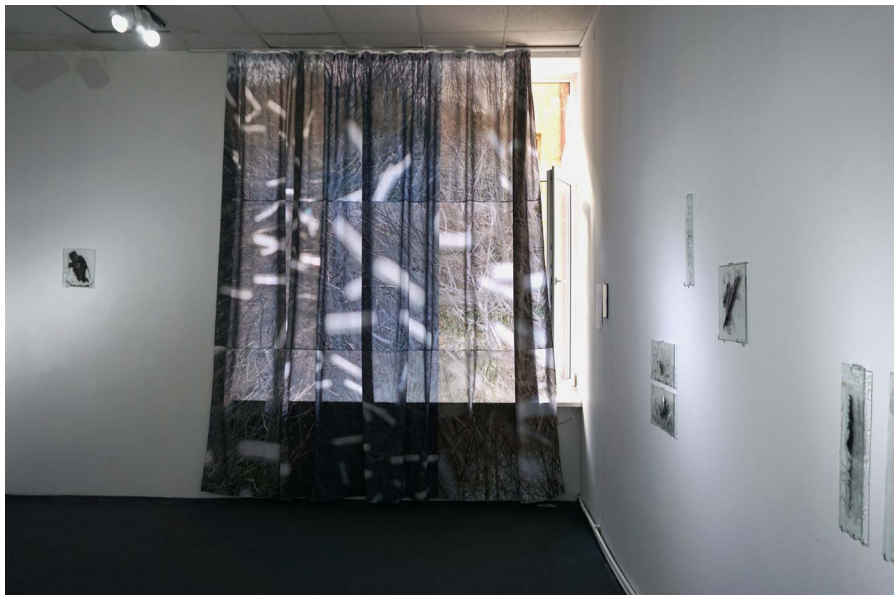












## Мій Кокон

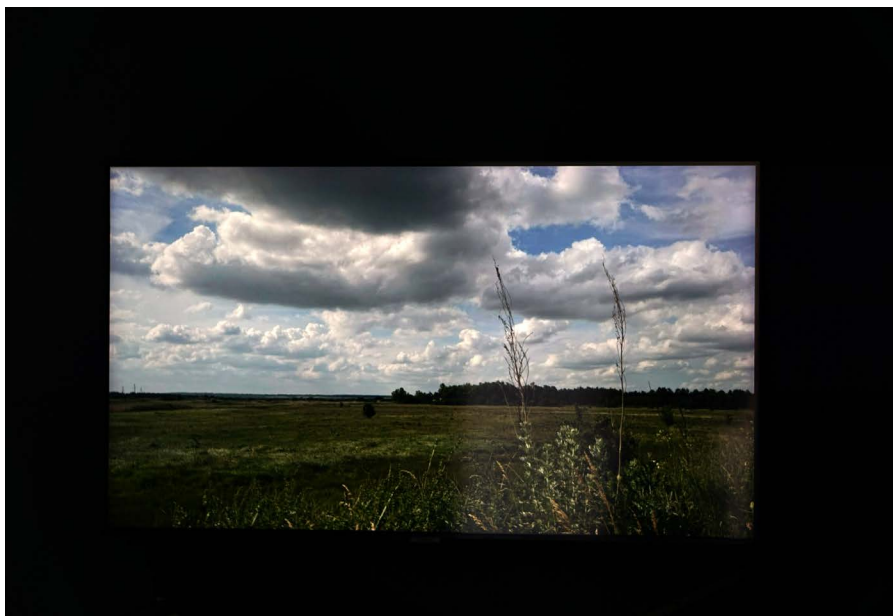
Софія Короткевич  
інтерактивна інсталяція,  
тканина, цифровий друк, 2024







*Фото локації (2024), де було зібрано рослини, які авторка використала в роботах виставки.*





*фото надане Софією та Віталієм*

*Ментальна облога. Віталій Грех. Координація на степ.  
Софія Короткевич: Каталог виставок: Асортиментна  
кімната; Івано-Франківськ, 2024. — 94 с.*

*Художни\_ці: Віталій Грех, Софія Короткевич*

*Кураторка: Ася Цісар*

*Продакшн: Ольга Поляк, Вікторія Кулигіна*

*Комунікації: Вікторія Видиборець, Мартіна Момот*

*Тексти: Ася Цісар, Софія Короткевич*

*Упорядниця та координаторка публікації:*

*Альона Каравай, Дар'я Христинюк*

*Дизайн та верстка:*

*Ярослава Ковальчук*

Публікація не може бути використана повністю або частково в будь-якому вигляді без письмової згоди авторів.

